



SÄKERHET PÅ LAGRET





Hantering av pallar och annat tungt gods inom lager och logistik är ett område där säkerhetsföreskrifterna är viktiga att leva upp till. Hos EAB finns säkerheten med från projektets start, så att du bygger en så säker och hållbar arbetsplats som möjligt.

Vi vet att personalen är din största och viktigaste tillgång, och eftersom lagerinredning räknas som en del av lagerpersonalens arbetsplats så finns det många regler och säkerhetsföreskrifter som måste uppfyllas. En del av dessa är styrda i EN-standards, några kommer från arbetsmiljöverket och en del står med i arbetsmiljölagen. I denna broschyr kan du läsa mer om hur vi utformar våra skydd och tar hänsyn till alla dessa aspekter.

Gällande Europastandarder

SS-EN-15635:2008

SS-EN 15620:2021

SS-EN-15629:2008

SS-EN-15512:2020+A1:2022

Montage, drift och underhåll

Toleranser, deformationer och
säkerhetsmarginaler

Specifikationer av lagerinredning

Konstruktionsprinciper

EN-standarder kan beställas hos www.sis.se



Krav från Arbetsmiljölagen

Kap 2. 5§

Maskiner, redskap och andra tekniska anordningar skall vara så beskaffade och placerade och brukas på ett sådant sätt, att betryggande säkerhet ges mot ohälsa och olycksfall.

Kap 3. 1§

Arbetsgivare och arbetstagare skall samverka för att åstadkomma en god arbetsmiljö.

Kap 3. 2§

Arbetsgivaren skall vidtaga alla åtgärder som behövs för att förebygga att arbetstagaren utsätts för ohälsa eller olycksfall. Lokaler samt maskiner, redskap, skyddsutrustning och andra tekniska anordningar skall underhållas väl.

Kap 3. 2a§

Arbetsgivaren skall systematiskt planera, leda och kontrollera verksamheten på ett sätt som säkerställer att arbetsmiljön uppfyller kraven i denna lag. Samt även i den utsträckning verksamheten kräver dokumentera arbetsmiljön och arbetet med denna. Handlingsplaner skall därvid upprättas.

Krav från Arbetsmiljöverket



AFS 2020:1 48§

Ett ställage, som är avsett för varierande laster, ska vara beständigt märkt med maxlast per sektion och maxlast per bärplan. Märkningen ska sitta på väl synlig plats.

49§

Ett ställage ska vara förankrat, om det finns risk för instabilitet. Där det finns risk att köra på stället ska det finnas påkörningskydd.

50§

Passage för gående och trucktrafik under ställage ska skyddas mot ras. Ett pallställ ska vara försett med skydd, som förhindrar att pallar skjuts genom stället, om det inte är uppenbart onödigt.

153§

Arbetsplatser ska vara utformade så att föremål inte kan falla ned och skada arbetstagare.

AFS 2001:1 8§

Arbetsgivaren skall regelbundet undersöka arbetsförhållandena och bedöma riskerna för att någon kan komma att drabbas av ohälsa eller olycksfall i arbetet. Riskbedömningar skall dokumenteras skriftligt. I riskbedömningen skall anges vilka risker som finns och om de är allvarliga eller inte.



Krav från leverantören

Montage och bruksanvisning

- Skall alltid läsas igenom innan montage startas.
- Skall alltid läsas igenom innan stället tas i drift.

Anläggningsskylt

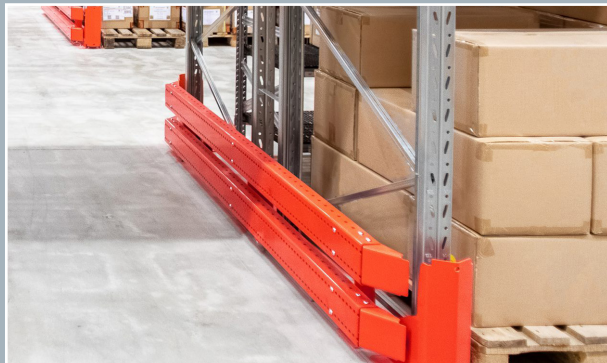
Skall monteras på väl synlig plats.

Ombyggnation

- Vid ombyggnation skall alltid montage och bruksanvisning läsas igenom på nytt.
- Kontrollera att förutsättningar inte ändrats på ett sådant sätt att dimensioneringen påverkas.
- Anläggningsskylt uppdateras och monteras på nytt.

Viktiga tillbehör

Enligt Europastandarden SS-EN-15635, samt AFS 2020:1



Påkörningsskydd för gavel

Skall monteras vid yttergavel mot truckgång. Höjd 400 mm.



Stolpskydd

Skall monteras på hörnstolpe där truckgångar korsar varandra. Höjd 400 mm och monterat i golv.



Rygg nät

Monteras på enkelställ som angränsar till golvyta som används till arbetsplats eller för persontrafik.



Genomskjutningsskydd

Skall monteras på alla ställage för att förhindra att pallar skjuts igenom stället. Undantag kan göras för pallställ som står mot vägg.



Rasskydd

I passager för truck- och persontrafik. Till exempel nätbalkplan som förhindrar att gods faller ner.

Kontroll av lagerinredningar

Enligt Europastandarden
SS-EN-15635:2008
Montage, drift och underhåll

Monteringskontroll

Innan lagerinredningen tas i bruk skall monteringen kontrolleras enligt anvisningarna i montage- och bruksanvisning.

Fortlöpande kontroll

Lagerinredningen skall fortlöpande kontrolleras vad gäller stagningar, påkörningsskador och annat som kan påverka ställets hållfasthet.

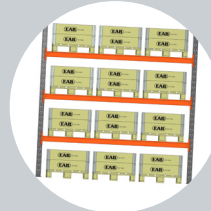
Periodisk kontroll

Minst var 12:e månad skall lagerinredning kontrolleras så det fortfarande överensstämmer med montage- och bruksanvisning. Periodisk kontroll ska utföras av en teknisk kunnig person. Ett skrivet protokoll ska lämnas till ansvarig för lagerinredningens säkerhet med observationer och förslag på eventuella åtgärder.

Protokoll

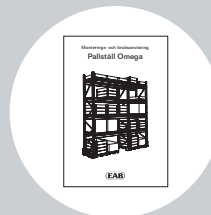
Ett skrivet protokoll ska lämnas till ansvarig för lagerinredningens säkerhet med observationer och förslag på eventuella åtgärder.

Viktiga kontrollpunkter



Lutning

Belastat pallställ får inte i någon riktning luta mer än 5 mm/m.



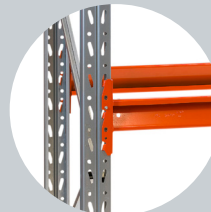
Montageanvisning

Är stället rätt monterat?



Anläggnings skylt

Finns anläggnings skylt monterat på synlig plats?



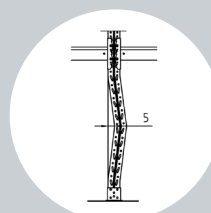
Balksäkring

Balksäkring förhindrar oavsiktlig avhakning.



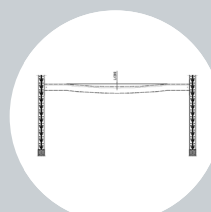
Infästning i golv

Är stället rätt förankrat i golv?



Deformerade stolpar och stag

Deformerade stolpar och stag utgör alltid en risk och bör därför åtgärdas eller bytas ut. Med hjälp av en rätskiva/vattenpass med längd 1 meter får man dock uppmäta max avvikelser enligt skiss.



Deformerade bärbalkar

En bärbalk får ha en max nedböjning på $L/200$ när den är max belastad, dvs en bärbalk med längd 2750 mm får max böjas ned 13 mm. En bärbalk får inte ha någon kvarstående nedböjning när den är obelastad.



Gradering av anmärkningar vid kontroll

Sammanfattning av Europastandarden SS-EN-15635:2008

GRÖN NIVÅ – kräver endast övervakning

Denna kategori gäller fall då gränserna i figuren nedan inte överskrids.

Vid grön nivå anses ställagets komponenter vara säkra och brukbara. Skadade komponenter ska identifieras så att de kan undersökas och bedömas på nytt vid en framtida kontroll, men ska i övrigt dokumenteras som lämpliga för vidare användning.

GUL RISK – riskfylld skada eller brist som kräver åtgärd så snart som möjligt.

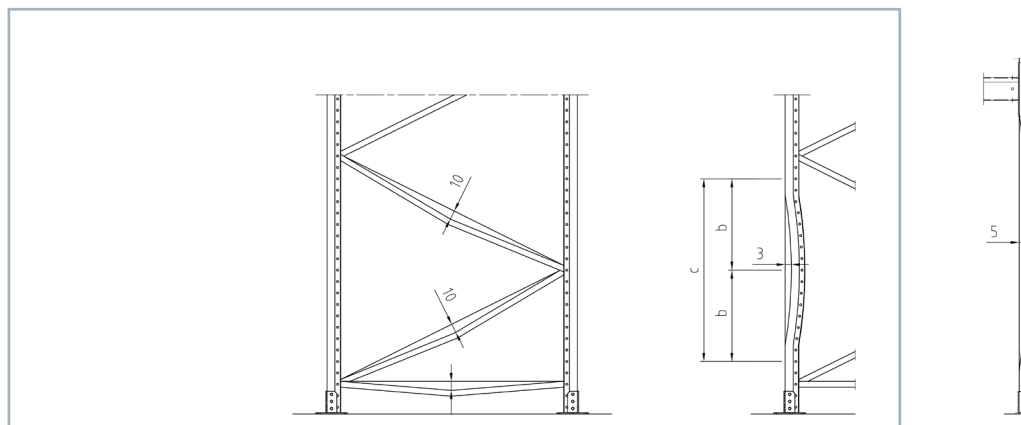
Denna kategori gäller skada då skadenivåerna i figuren nedan inte överskridits med faktor mindre än två.

Gul nivå markerar en nivå där skadan är tillräckligt allvarlig för att berättiga åtgärdsarbeten men inte så allvarlig att den kräver omedelbar urlastning av ställaget. När lasten har avlägsnats från en skadad komponent får komponenten inte lastas igen förrän reparationer har utförts. GUL RISK skall klassas om till RÖD RISK om de inte har åtgärdats inom fyra veckor.

RÖD RISK – mycket allvarlig skada eller brist som kräver omedelbar åtgärd.

Denna kategori gäller skada då skadenivåerna i figuren nedan har överskridits med faktor lika med eller större än två.

Röd nivå markerar en situation där en kritisk skadenivå har identifierats, vilket berättigar att ett ställageområde lastas ur och avskiljs från vidare användning till dess att reparationsarbeten har utförts. Sådana reparationsarbeten innebär oftast att den skadade enheten byts ut.



LAGERINREDNINGAR I PORTAR I STÅLBYGGNADER

333 33 SMÅLANDSSTENAR

TEL 0371-340 00 www.eab.se

SUNDSVALL: TEL 060-810 00